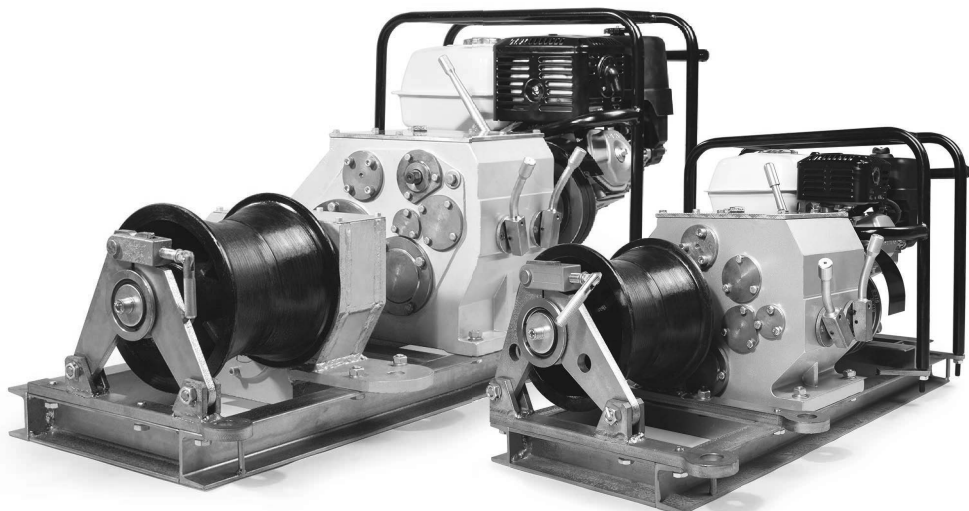




Лебедка тяговая бензиновая

Профессиональная серия



Паспорт модели:

ЛТА-3 (KVТ)

ЛТА-5 (KVТ)

ЛТА-8 (KVТ)

www.kvt.su

ВНИМАНИЕ!

Прочитайте данный паспорт перед эксплуатацией инструмента и сохраните его для дальнейшего использования. Пожалуйста, обратите внимание на предупреждающие надписи. Это поможет Вам продлить срок службы инструмента, избежать его повреждения и травм при работе.

Назначение

Лебедка тяговая **ЛТА-3 (кВт), ЛТА-5 (кВт) и ЛТА-8 (кВт)** автономная с бензиновым приводом предназначена для работ по прокладке кабеля, раскатки и монтажа проводов на опорах высоковольтных линий электропередач. Допустимо применение лебедки для перемещения грузов по горизонтальной поверхности и других работ, не противоречащих требованиям данного паспорта.

Комплект поставки

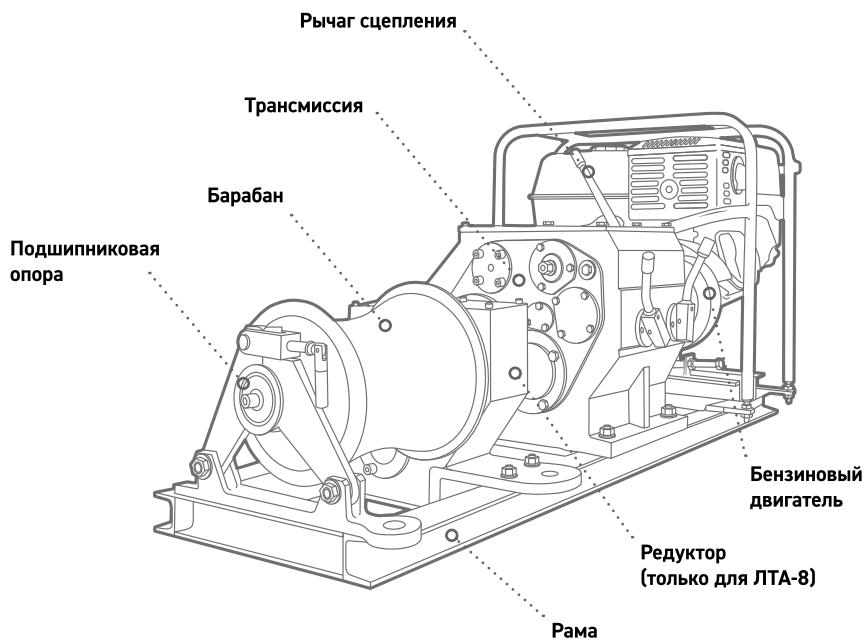
Лебедка бензиновая 1 шт.
Свечной ключ (ЛТА-5, ЛТА-8) 1 шт.
Деревянный ящик 1 шт.
Паспорт 1 шт.

Технические характеристики

| Параметр | ЛТА-3 (кВт) | ЛТА-5 (кВт) | ЛТА-8 (кВт) |
|---|--|-----------------------------------|-----------------------------------|
| Двигатель | Honda GX160 | Honda GX390 | Honda GX390 |
| Тип двигателя | Четырехтактный одноцилиндровый бензиновый двигатель, с воздушным охлаждением | | |
| Полезная мощность | 3,6 кВт (4,8 л.с.) / 3600 об/мин | 8,7 кВт (11,7 л.с.) / 3600 об/мин | 8,7 кВт (11,7 л.с.) / 3600 об/мин |
| Рабочий объем, куб. см | 163 | 389 | 389 |
| Степень сжатия | 9,0 | 8,2 | 8,2 |
| Объем топливного бака, л | 3,1 | 6,1 | 6,1 |
| Объем масла, л | 0,6 | 1,1 | 1,1 |
| Топливо | АИ-92 | | |
| Тип масла двигателя | 10W30, 10W40 | | |
| Свеча зажигания | BP6ES, BPR6ES (NGK) W20EP-U, W20EPR-U (ND) | | |
| Тип масла трансмиссии | Минеральное | | |
| Вязкость масла трансмиссии (SAE) | 80W90 | | |
| Объем масла трансмиссии, л | 3,5 | 4,5 | 4,5 |
| Два режима работы (низкая и высокая скорость) | + | + | + |
| Наличие реверса | + | + | + |
| Диаметр наматываемого троса, мм | не более 13 | | |
| Диаметр барабана в месте намотки троса, мм | 150 | 160 | 160 |
| Максимальное тяговое усилие, т | 3 | 5 | 8 |
| Усилие натяжения троса, т | | | |
| — низкая передача (1 скорость) | 3,0 | 5,0 | 8,0 |
| — низкая передача (2 скорость) | 2,0 | 2,6 | 4,2 |
| — высокая передача (1 скорость) | 0,9 | 2,0 | 3,2 |
| — высокая передача (2 скорость) | 0,6 | 1,0 | 1,6 |
| Скорость выгибания каната, м/мин | | | |
| — низкая передача (1 скорость) | 4,0 | 5,4 | 3,0 |
| — низкая передача (2 скорость) | 6,5 | 9,6 | 5,5 |
| — высокая передача (1 скорость) | 13,0 | 13,2 | 7,0 |
| — высокая передача (2 скорость) | 21,0 | 25,8 | 14,0 |
| Скорость выгибания каната (реверс), м/мин | | | |
| — 1 скорость | 3,4 | 4,0 | 2,5 |
| — 2 скорость | 11,0 | 10,2 | 6,0 |
| Диапазон рабочих температур | -15°С...+40°С | | |
| Габариты инструмента, мм | 840 × 490 × 450 | 1030 × 550 × 560 | 1200 × 550 × 580 |
| Габариты упаковки, мм | 930 × 570 × 600 | 1105 × 605 × 700 | 1330 × 665 × 710 |
| Вес инструмента/комплекта, кг | 99/118 | 150/177 | 191/220 |

Устройство и принцип работы

Лебедка тяговая бензиновая состоит из бензинового двигателя, трансмиссии, барабана, подшипниковой опоры и рамы. Крутящий момент от вала двигателя передается посредством ременной передачи на шкив трансмиссии. Скорость и направление вращения барабана устанавливается рычагами. Далее, через планетарный редуктор крутящий момент передается на барабан. Все компоненты устройства смонтированы на раме, которая имеет специальные проушины для якорения лебедки.



ВНИМАНИЕ!

Помните!

- Основной причиной несчастных случаев является человеческий фактор. Поэтому, все работающие с лебедкой лица должны пройти инструктаж по безопасной работе.
- Использование тяговых лебедок сопряжено с рисками травмирования, имущественного ущерба или даже смерти.
- Не следует недооценивать потенциальную опасность работы с данным оборудованием.

Запрещается!

- Эксплуатировать лебедку без должного обучения и надзора.
- Нарушать требования, изложенные в данном паспорте.
- Использовать данную лебедку для подъема людей и грузов.



При эксплуатации лебедки всегда руководствуйтесь здравым смыслом.

Меры безопасности

Лебедки тяговые **ЛТА-3 (КВТ)**, **ЛТА-5 (КВТ)** и **ЛТА-8 (КВТ)** являются профессиональным инструментом, эксплуатация и обслуживание которого должна производиться квалифицированным персоналом согласно требованиям охраны труда и требований настоящей инструкции.



Ознакомьтесь с инструкцией!

Перед началом работы внимательно изучите паспорт лебедки!



Осторожно!

Возможно травмирование!

Берегите руки! Не помещайте пальцы в рабочую зону лебедки!

- Используйте лебедку согласно ее назначению.
- Внимательно осмотрите лебедку на предмет целостности, в случае обнаружения дефектов следует обратиться в Сервисный Центр КВТ.
- Не используйте лебедку при обнаружении повреждений, неисправностей.
- Перед началом проведения работ проинформируйте всех пользователей о мерах безопасности при эксплуатации лебедки.
- Категорически запрещается применять лебедку для перемещения каких-либо объектов с людьми.
- Следите, чтобы в рабочей области не находились посторонние лица, а также животные.
- Категорически запрещается тянуть катящиеся объекты, которые в процессе работы могут выйти из-под контроля.
- Категорически запрещается перемещать зафиксированные грузы, а также грузы, на пути которых имеются преграды.
- Не допускайте многократного кратковременного включения и отключения лебедки под нагрузкой.
- Помните! Безопасность работы системы зависит от всех звеньев, поэтому используйте элементы системы и аксессуары с гарантированным коэффициентом безопасности.
- Всегда начинайте приложение нагрузки с минимально возможной скоростью.
- В начале приложения нагрузки трос-лидер должен быть в натянутом состоянии. Не допускайте его провисания.
- При работе всегда используйте защитные рукавицы.
- Находитесь на расстоянии от траектории движения троса.
- Лебедки не предназначены для подъемов грузов вертикально.
- Используйте лебедку только для перемещения грузов на горизонтальной поверхности.
- Следите за тем, чтобы навивка троса, каната, кабеля на барабан происходила равномерно без перекосов.
- Никогда не прикладывайте ударных нагрузок при работе с лебедкой.
- Категорически запрещается касаться барабана во время работы двигателя.
- При перемещении грузов по горизонтальной поверхности не превышайте номинальное значение тягового усилия.
- Используйте стальной канат, обеспечивающий необходимый запас прочности в зависимости от рода выполняемой работы.
- В случае обнаружения некорректной работы лебедки, а также в случае обнаружения неисправностей, прекратите ее использование и обратитесь в Сервисный Центр КВТ.
- В случае проведения самостоятельного ремонта используйте только оригинальные запчасти КВТ, которые Вы можете приобрести в Сервисном Центре КВТ. Предварительно согласуйте проведение самостоятельного ремонта с Сервисным Центром КВТ, иначе возможна потеря гарантии на инструмент (согласно разделу № 4 п. 6 Положения о гарантийном обслуживании).

Меры безопасности при работе с бензиновым приводом



Перед работой с бензиновым двигателем внимательно ознакомьтесь с паспортом, изучите все органы управления прежде чем начинать эксплуатацию.

- Не используйте для заправки рабочие жидкости, не отвечающие техническим характеристикам.
- Не используйте пусковые жидкости в аэрозольных баллончиках, так как их пары взрывоопасны.
- Всегда проводите осмотр двигателя на предмет утечек рабочих жидкостей. Не заводите двигатель при возникновении неисправности.
- Заводите двигатель только вне помещения. Не заводите двигатель в закрытом помещении, даже при открытых окнах и дверях, т.к. при работе двигателя выделяются выхлопные газы.
- Выхлопные газы содержат окись углерода — бесцветный и не имеющий запаха ядовитый газ. Вдыхание окиси углерода (угарного газа) может привести к потере сознания или смерти. В случае выявления признаков отравления угарными газами (головкружение, тошнота), срочно обратитесь за медицинской помощью.
- Берегите руки! Некоторые элементы двигателя нагреваются при работе. Не прикасайтесь к деталям двигателя при работе и после работы. Дайте двигателю остыть.
- Во время работы двигатель и его выхлопная система значительно нагреваются. Во время эксплуатации располагайте двигатель, по крайней мере, на расстоянии 1 метра от зданий и прочего оборудования.
- Держите на достаточном удалении воспламеняющиеся предметы, и не кладите посторонние предметы на работающий двигатель.
- Не заводите двигатель при отсутствии свечи зажигания, пробки топливного бака, глушителя, а также при возникновении неисправности.
- При первом использовании дайте двигателю поработать на холостом ходу как минимум 5 минут.
- Чтобы снизить вероятность пожара или взрыва, будьте внимательны, работая вблизи топлива. Для чистки деталей используйте только невоспламеняющийся растворитель, но никогда — бензин. Не держите возле компонентов, имеющих отношение к топливу, сигареты, источники искр и пламени.
- Строго соблюдайте правила пожарной безопасности при работе с воспламеняемыми жидкостями, при заправке топливом и обслуживании двигателя.
- Старайтесь не проливать топливо на детали двигателя. Если бензин пролит, то с помощью ветоши удалите его и дождитесь полного высыхания.
- Неправильное обслуживание двигателя, либо неспособность устранить проблему до начала эксплуатации, может вызвать неисправную работу, в результате которой вы можете получить серьезное телесное повреждение или погибнуть. Всегда проводите предпусковую подготовку перед каждой эксплуатацией и устраняйте любую проблему.
- Транспортируйте лебедку с пустым топливным баком двигателя.

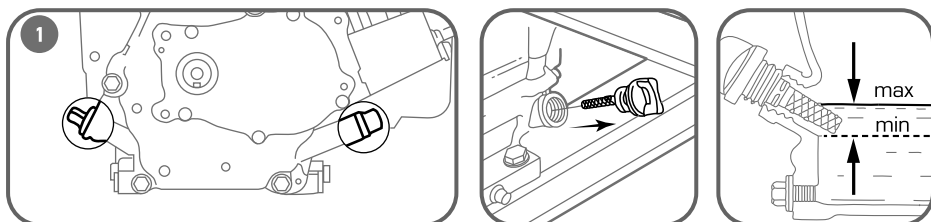


ВНИМАНИЕ!

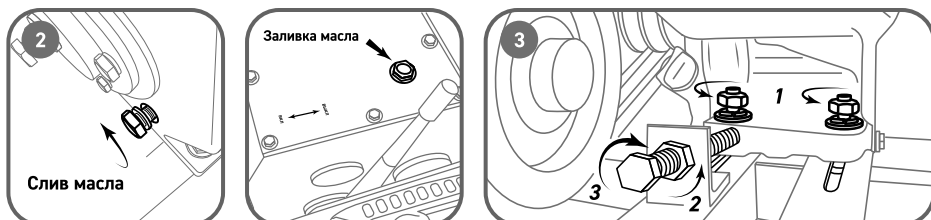
Предупреждения, меры безопасности, приводимые в данном руководстве, не могут предусмотреть все возможные ситуации. Квалифицированный рабочий персонал должен понимать, что здравый смысл и осторожность должны присутствовать при работе с оборудованием.

Перед началом работы

- Внимательно изучите характеристики, порядок работы и меры безопасности при работе с лебедкой;
- Установите лебедку на твердую ровную поверхность;
- Проведите визуальный осмотр всех рабочих узлов лебедки и двигателя на предмет повреждений, а также отсутствия утечки рабочих жидкостей;
- Проверьте уровень масла в картере двигателя, наличие масла в трансмиссии. Если необходимо, залейте масло до необходимого уровня;
- Произведите заправку двигателя соответствующим топливом. Не переполняйте топливный бак, плотно закрывайте крышку.



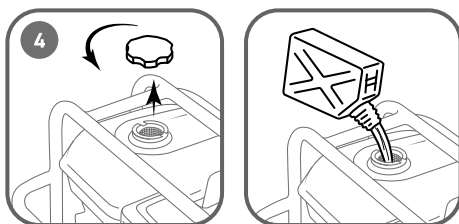
Проверка уровня масла в двигателе. Открутите щуп и проверьте уровень масла в двигателе. При необходимости долейте масло.



Проверка уровня масла в трансмиссии. Контроль и долив масла в трансмиссии осуществляется через маслозаливное отверстие.

Проверка натяжения ремня:

1. При недостаточном натяжении ослабьте болты крепления двигателя к раме (4 штуки).
2. Сместите двигатель по направляющим, обеспечив натяжение ремня.
3. Затяните болты крепления.



Заправьте двигатель топливом

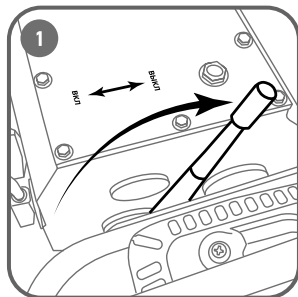
Снимите крышку топливозаливной горловины и проверьте уровень топлива. Заполните бак соответствующим топливом, если уровень топлива низкий. Плотнo закройте крышку.

Установка лебедки

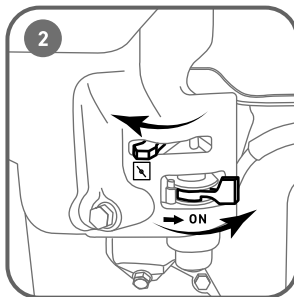
Перед началом работы обязательно закрепите лебедку. Лебедки устанавливаются на сборно-разборных или монтажных фундаментах. При установке в горных выработках (в зависимости от крепости пород) допускается бесфундаментная установка лебедок при помощи анкеров. Рабочие чертежи фундаментов из монолитного бетона выполняют на основании строительных заданий на фундамент, привязанных к местным условиям в соответствии с характеристиками грунта.

Запуск двигателя

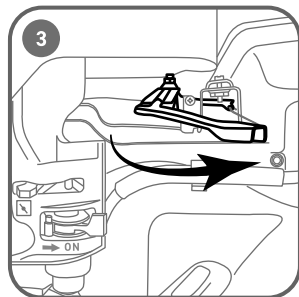
Строго соблюдайте меры безопасности при работе с двигателем!



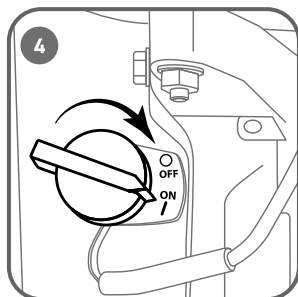
Проверьте рычаг сцепления. Перед запуском двигателя он должен находиться в выключенном положении.



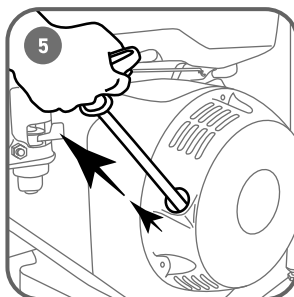
Закройте дроссельную заслонку и откройте подачу топлива. Когда температура окружающей среды выше +10... 15 °С дроссельную заслонку рекомендуется закрывать не полностью, либо оставлять открытой.



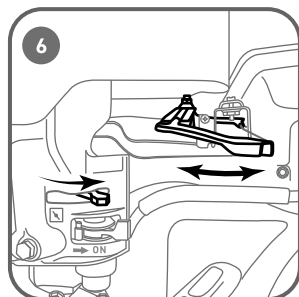
Слегка переместите рычаг газа.



Поверните выключатель двигателя в положение «Включено» (ON).

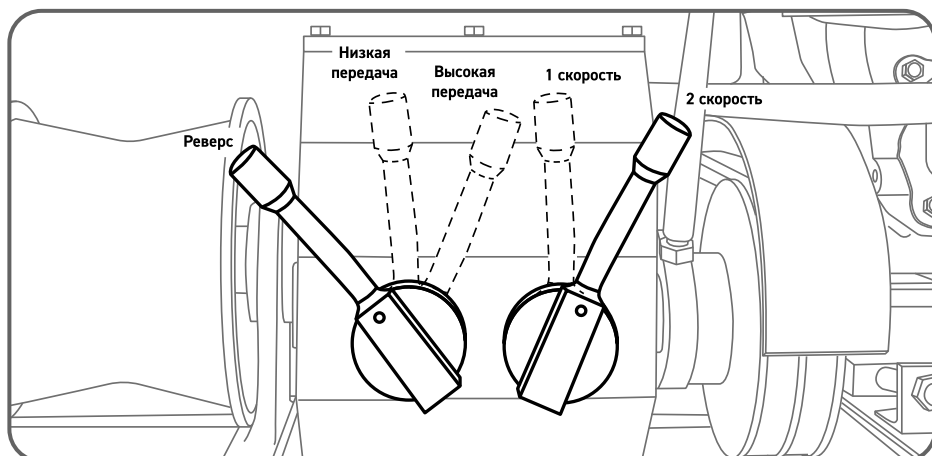


Потяните рукоятку стартера до тех пор, пока не почувствуете сопротивление, затем резко дерните ее на себя.



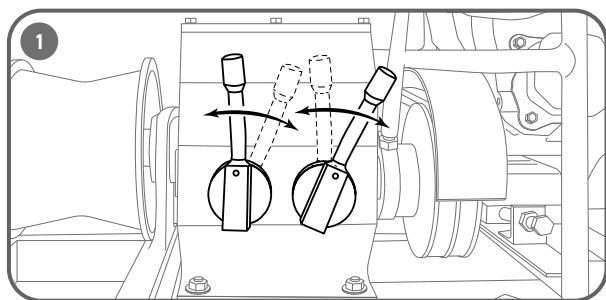
По мере разогрева двигателя постепенно откройте дроссельную заслонку и установите рычаг газа в положение необходимой частоты оборотов двигателя.

Выбор режимов работы

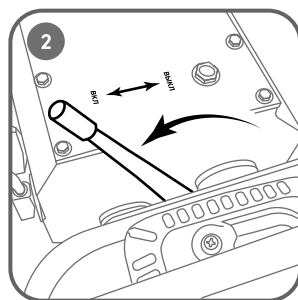


Выбор режима работы. На лебедке предусмотрено три режима работы: реверс, низкая передача, высокая передача. Левая рукоятка отвечает за выбор режимов работы, а правая рукоятка — за выбор скорости (1 скорость — медленная или 2 скорость — быстрая).

Подключение привода к трансмиссии



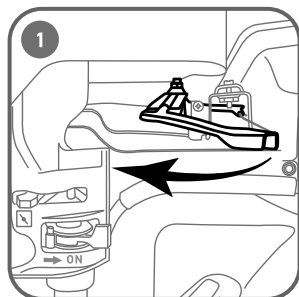
Рычагом выбора передач включите необходимую передачу и скорость.



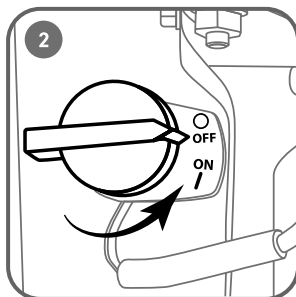
Переведите рычаг сцепления в положение «ВКЛ», тем самым соединив привод и трансмиссию.

! Для выбора другой передачи, переведите рычаг сцепления в положение «ВЫКЛ», а затем установите необходимую передачу, отрегулировав ее положение рычагом сцепления, плавно подводя его в положение «ВКЛ»

Остановка двигателя



1
Установите рычаг газа в положение, соответствующее минимальной частоте оборотов двигателя.



2
Поверните выключатель двигателя в положение «Выключено» (OFF).



3
Закройте подачу топлива.

Работа при отрицательных температурах

- Внимательно относитесь к подбору масла, используйте моторное и трансмиссионное масла соответствующей вязкости.
- Если инструмент долгое время находился на холоде при температуре ниже -15°C , то прежде, чем начать работу выдержите инструмент 3–4 часа при температуре не ниже $+10^{\circ}\text{C}$. При этом ветошью удаляйте конденсат с поверхности инструмента.
- После запуска, прогрейте двигатель на холостом ходу 4–5 минут.
- После прогрева двигателя, плавно включите рычаг сцепления и прогрейте трансмиссию поочередно переключая передачи.
- Подавать максимальную нагрузку на лебедку допускается только после полного прогрева мотора и трансмиссии.

Ремонт и обслуживание

- Лебедка тяговая бензиновая является профессиональным инструментом, эксплуатация и обслуживание которого должны производиться квалифицированным персоналом.
- Должное и регулярное обслуживание крайне важно для безопасной, экономичной и безотказной работы лебедки.
- Регулярно проводите до и после работы осмотр всех узлов лебедки на предмет выявления каких-либо повреждений или признаков износа. Проводите очистку от загрязнений.
- Не допускайте попадания грязи, песка и других посторонних частиц в полости двигателя, трансмиссии, барабана. Периодически смазывайте подвижные узлы лебедки.
- Не используйте в условиях крайненизких и крайне высоких температур повышенной влажности.

Хранение и транспортировка

- Храните лебедку в сухом помещении. Избегайте хранения в условиях высокой влажности, потому что это способствует возникновению коррозии на металлических частях. При длительном хранении участки, подверженные коррозии, обработайте противокоррозионным составом.
- В случае если в топливном баке лебедки остается топливо, то для хранения следует выбрать хорошо проветриваемую зону, в отдалении от мест проведения работ с открытым планенем. Избегайте хранения рядом с электрощитами, трансформаторами, электроприборами и нагревательными приборами.
- Транспортировку необходимо производить с пустым топливным баком.
- При транспортировке не подвергайте ударам, оберегайте от воздействия влаги и попадания атмосферных осадков, соблюдайте правило «вертикали», обозначайте «вертикально» общепринятыми знаками.

Возможные неисправности и способы их устранения

| Причина | Решение |
|--|---|
| Двигатель не запускается | |
| Неправильный порядок запуска | Проверьте элементы управления (см порядок запуска) |
| Свеча с повреждениями, загрязнена или с неправильным зазором | Установите зазор или замените свечу |
| Свеча зажигания залита топливом (перелив топлива) | Высушите или замените свечу и установите ее на место |
| Закончилось топливо или используется некачественный бензин | Проверьте наличие топлива или замените его |
| Трансмиссия производит аномальные шумы | |
| Недостаточно масла или повреждены зубчатые колеса или подшипники | Проверьте наличие и уровень рабочих жидкостей. Обратитесь в сервисный центр для выявления неисправности |
| Иные неисправности | |
| Обратитесь в Сервисный Центр КВТ | |

! Самостоятельный ремонт без должной для этого подготовки может привести к выходу из строя механизмов лебедки и двигателя, а также к получению травм.

! По всем вопросам ремонта лебедки обращайтесь в Сервисный Центр КВТ.

Правила гарантийного обслуживания

Информацию о сроках гарантийного обслуживания Вы можете узнать на сайте www.kvt.su.
Гарантия не распространяется, либо ограничена сроками на ряд деталей, комплектующих, а так же на случаи, которые не являются гарантийными согласно разделу № 3 и № 4 Положения о гарантийном обслуживании.

Гарантийные обязательства не распространяются (согласно разделу № 3 Общего положения о гарантийном обслуживании):

- На инструмент с отсутствующими товарными знаками, без возможности его идентификации в качестве инструмента торговой марки «КВТ»;
- Упаковку, расходные материалы и аксессуары (фильтры, сетки, мешки, картриджи, ножи, насадки и т.п.);
- Рабочие головы, штоки и рукоятки в гидравлических прессах, не оборудованных клапаном автоматического сброса давления (АСД);
- Резиновые и фторопластовые уплотнители гидравлического оборудования;
- Возвратные пружины в ручном инструменте (пресс-клещи, стрипперы для проводов и т.д.);
- Подшипники скольжения, качения.

Случай не является гарантийным (согласно разделу № 4 Общего положения о гарантийном обслуживании):

- При предъявлении претензии по внешнему виду, механическим повреждениям, отсутствию крепежа и комплектности инструмента, возникшей после передачи товара Покупателю;
- При наличии повреждений, вызванных использованием инструмента не по назначению, связанных с нарушением правил эксплуатации, порядка регламентных работ, а так же условий хранения и транспортировки;
- При наличии следов деформации или разрушения деталей и узлов инструмента, вызванных превышением допустимых технических возможностей инструмента (например превышение максимально допустимых диаметров кабелей, тросов при резке, резке кабелей со стальным сердечником ножницами не предназначенными для этого и т.д.);
- При внесении изменений в конструкцию инструмента;
- При самостоятельной регулировке инструмента, приведшей к выходу инструмента из строя;
- При самостоятельном ремонте или замене деталей инструмента и расходных материалов на нештатные, либо ремонте в других мастерских и сервисных центрах;
- В случае поломки или снижения работоспособности инструмента в результате влияния внешних неблагоприятных факторов (воздействия влаги, агрессивных сред, высоких температур и т.п.);
- При выработке и износе отдельных узлов инструмента, возникших по причине чрезмерного интенсивного использования инструмента;
- При наличии повреждений, либо преждевременного выхода из строя деталей и узлов, вызванных попаданием грязи, абразивных частиц и посторонних предметов в подвижные механические и гидравлические узлы инструмента;
- При нарушении работоспособности инструмента, возникшей по причине независящей от производителя (форс-мажорные обстоятельства, стихийные бедствия, техногенные катастрофы и т.п.).

Адреса и контакты

СЕРВИСНЫЙ ЦЕНТР КВТ

248033, Россия, г. Калуга

пер. Секиотовский, д.12.

Телефон:

+7 (48-42) 59-52-60

+7 903 636-52-60

E-mail: service@kvt.tools

Сайт: www.kvt-service.tools

Внешний вид и технические характеристики могут быть изменены без предварительного уведомления.

Сведения о приемке

Лебедка тяговая бензиновая

ЛТА-3 (КВТ)

ЛТА-5 (КВТ)

ЛТА-8 (КВТ)

Отметка о продаже



www.kvt.su

Калужский электротехнический завод «КВТ», 248033, Россия, г. Калуга, пер. Секиотовский, д.12